



Nos 50 hôtels préférés à la montagne



Posés sur des moquettes de neige, les hôtels des plus belles stations européennes font grimper skieurs, milliardaires et fans de *wellness* du monde entier. Ces refuges perchés sont devenus les Everest du luxe, du service d'exception et du confort *cosy*. Adresses précieuses au cœur de l'or blanc.

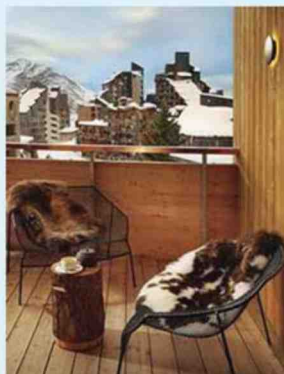
Par Geneviève Brunet

France

Avoriaz

Mil8 (1 et 2)

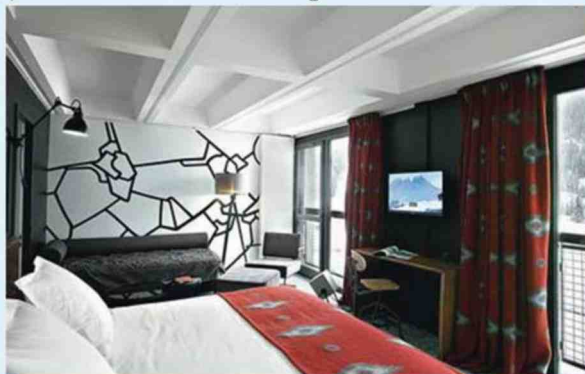
Perchée à une altitude de 1800 m, cette station atypique a accueilli en décembre dernier ce fringant Mil8. L'architecture de l'hôtel joue le mimétisme avec les lignes audacieuses du village, tandis que la décoration intérieure, signée de l'atelier Obermant, s'amuse de la dualité entre rondeurs et angles droits. Chaleureuse avec le bois, le cuir et les tissus laineux; brute et urbaine avec le béton, le laiton et l'acier Corten (à l'aspect rouillé). Tout comme les chambres, la piscine à débordement ouvre largement sur le panorama. Baigné de lumière dans la journée, tamisé la nuit, ce nouveau lieu de vie et de rendez-vous, avec sa table locavore, est le fruit d'une longue amitié entre deux couples. Il respire au rythme d'Avoriaz, à mi-chemin entre loft et maison d'amis. 241, rue des Traîneaux. Tél. +33 (0)4 58 57 18 00. www.hotelmil8.com



1



2



3



4

Flaine

Terminal Neige Totem (3)

A Flaine, station inscrite au Patrimoine architectural du xx^e siècle pour les immeubles imaginés par le maître du Bauhaus Marcel Breuer, la nouvelle compagnie hôtelière tendance Terminal Neige s'est emparée d'un bâtiment des années 60 – revampé par les Sibuet il y a cinq ans – pour lancer sa première vedette. Béton brutaliste dehors, esprit industriel

dedans: la couleur explose dans les espaces communs, meublés vintage, tandis que les chambres sont plus sobrement traitées en noir et blanc. Elles ne sont pas immenses mais, à l'image de cette génération d'hôtels pop et fun, le mot d'ordre est de se retrouver dans les parties communes, autour d'un staff décontracté et de buffets généreux. Le ski joyeux. **Flaine Forum.** Tél. +33 (0)4 30 05 03 40. www.terminalneigetotem.com

Chamonix

La Folie douce (4)

Un vent de folie s'est mis à souffler sur les Alpes françaises lorsque le turbulent Luc Reversade s'est mis en tête de faire danser les gens après le ski sur les pistes. Quarante ans après sa première Folie douce, à Val d'Isère, et après en avoir essayé 7 autres (avec son fils Arthur), le roi du day-clubbing a réalisé un rêve de gosse: s'offrir un hôtel. Naturellement, il ne ressemble à aucun autre et on fait bien plus qu'y dormir. Derrière la façade très comme il faut de l'ancien palace Belle Epoque Le Savoy, on retrouve dans ce paquebot de 250 chambres l'esprit festif des célèbres après-ski « Ibiza des neiges » de la famille Reversade. Design décomplexé, bars chaleureux, chambres confort, shows très chauds: le concept se veut intergénérationnel, entre hôtel familial et bringue. Originalité et liberté pour millennials en quête de coolitude, au pied des pistes du Brévent. 823, allée Recteur-Payot. Tél. +33 (0)4 50 55 10 00. www.lafoliedoucehotels.com

Chamonix

Hameau Albert I^{er}

Rien ne change ici: la famille Carrier préside aux destinées de ce hameau depuis 1903. Et pourtant, tout ne cesse d'évoluer. Au creux d'un petit village lové dans un jardin rustique où court un ruisseau, les salons mêlent mobilier savoyard chiné et pièces de design contemporain, et les chambres ont du caractère. Les chalets privés sont douillets, la piscine a vue sur le mont Blanc. Depuis cinq générations, la cuisine puise ses racines en terre alpine, mettant à l'honneur ses trésors jusqu'à décrocher l'étoile. A côté, une autre table, dans une petite salle toute boisée, cultive la tradition culinaire savoyarde et les plats de grand-mère. Derrière une façade de ferme savoyarde, un concentré de bien-être. Membre des Relais & Châteaux. 38, route du Bouchet. Tél. +33 (0)4 50 53 05 09. www.hameaualbert.fr www.relaischateaux.com

palace alpin offre le rare privilège du ski-in/ski-out qu'il faut se contenter des pistes. Seule adresse française du groupe singapourien Aman Resorts, l'opus alpin met aux services de ses hôtes des majordomes se pliant en quatre pour leur confort dans leur suite ou sur les pistes. Ed Tuttle, l'un des architectes emblématiques de l'enseigne, a signé pour ce bâtiment, coiffé d'un toit en ardoise, l'un de ses fameux décors chic et épurés. Le format intimiste (31 chambres et suites) garantit aux hôtes une paix absolue. En osmose avec la nature époustouflante, comme le veut la politique de cette famille d'hôtels exclusifs, voici l'une des retraites de montagne les plus classe de toutes les Alpes. **310, rue de Bellecôte. Tél. +33 (0)4 79 08 01 33. www.aman.com**

Courchevel

Cheval Blanc (14)

Acheté à l'origine par Bernard Arnault, fan inconditionnel de la station, qui souhaitait en faire son chalet personnel, cette maison est devenue le premier opus de la collection hôtelière Cheval Blanc, détenue par le groupe LVMH. Treize ans après son inauguration, cette « pension de famille » ultrachic reste l'une des adresses les plus convoitées de la riche station savoyarde. Labellisé palace, attentif à préserver l'intimité de ses hôtes et à satisfaire tous ses caprices, Cheval Blanc privilégie l'exclusivité et la confiance avec seulement 34 chambres et suites XXL égayées de couleurs fortes par Sybille de Margerie – l'Appartement, qui occupe les deux derniers étages, s'étend sur plus de 650 m². Les hôtes les plus exigeants plongent avec délice dans l'art de vivre à la française, la piscine conçue comme un lagon et la carte du chef Yannick Alléno, seule table triplement étoilée de la station. **Rue du Jardin-Alpin. Tél. +33 (0)4 79 00 50 50. www.chevalblanc.com/courchevel**



13



14



15



16

Courchevel

Les Airelles (15)

Un château de contes de fées, posé sur la neige: ce n'est pas un mirage. Dehors, une façade rose, pistache et or, comme chez Sissi; dedans, un staff vêtu de costumes tyroliens, des canapés onctueux, des chambres et des appartements de princesse. Le plus extravagant des palaces de Courchevel ne recule devant rien. Comme vous laissez le choix entre Rolls et Bentley pour vous

cueillir au pied de votre jet, vous offrir une patinoire privée, un festin de Dame Tartine dans la cuisine de la ski-room au retour des pistes et, le soir, un menu signé Pierre Gagnaire. Les meilleurs clients se voient même offrir une paire de skis Dénériaz. Reste à assumer autant de magnificence. Membre des Leading Hotels of the World. **Rue du Jardin-Alpin. Tél. +33 (0)4 79 00 38 38. www.airelles.fr www.lhw.com**

Courchevel

Manali Lodge

Et pourquoi pas un appartement avec service hôtelier? Patrick Remme et Morgan Bientz ont associé leur amour des sommets pour faire grandir Alpine Collection, label présent dans 5 stations à travers résidences haut de gamme et restaurants. Au pied des pistes, le Manali offre aux tribus exigeantes 18 suites instagrammables de 90 à 290 m². Doucement éclairées de bois clair, de teintes grisées et de verts tendres, elles donnent la sensation d'être *at home*, sans contraintes, chouchouté par un service 5 étoiles. Déchausser, se réfugier au coin du feu, à la piscine ou au spa, déguster les plats concoctés par le chef, voire privatiser le Gaïa pour recevoir des amis... Une « résidence secondaire » chic et sans souci. **234, rue de la Rosière. Tél. +33 (0)4 79 08 07 07. www.manali-lodge.com**

Méribel

Le Coucou (16)

Au décor: Pierre Yovanovitch. Au bien-être: Tata Harper... Le nouveau chapitre dans l'histoire des Maisons Pariente commence par un *name dropping*. Comment s'en empêcher? L'ancien patron de Naf Naf, Patrick Pariente, avait déjà investi, aux côtés de Xavier Niel, dans L'Apogée, à Courchevel. Cette fois, il mise sur l'esprit boutique-hôtel décalé et un design audacieux. L'univers coloré dominé par le vert sapin et le terracotta est parsemé de clins d'œil fantaisistes et des créations de l'architecte: moquette façon flocons de neige, pieds des fauteuils en forme de pattes d'oiseaux, suspensions aux allures de glaçons... Le restaurant de viande à l'américaine et la table italienne s'éloignent aussi de la fondue savoyarde. Construit à flanc de montagne sur 12000 m², Le Coucou sait mettre ses hôtes à l'aise. Une étape pour joyeux anticonventionnels. Membre des Small Luxury Hotels of the World. **464, route du Belvédère, Les Allues. Tél. +33 (0)4 57 58 37 37. www.lecoucoumeribel.com www.slh.com**

PHOTOS: DANIEL HERENDI/AMAN - VMATI - FABRICE RAMBERT - JEROME GALLAND